

Hogyan jelölhetjük meg az ellipszis két gyújtópontját?

1. eset 

„B”
rovásjel → 

Össze-
olvasva → 


Nap **Föld** 3. eset

A KÉT GYÚJTÓPONT KIJELELÉSE

A 3. esetben egy körrel (**Nap**) és két metszésvonal metszette ponttal

A szerepkör megjelölése:

1. eset

áll a középpontban
(esetleg
forog a saját tengelye
körül)

Az 1. esetben
Szóban,
„körülrva” a
két pont
jellemzőit

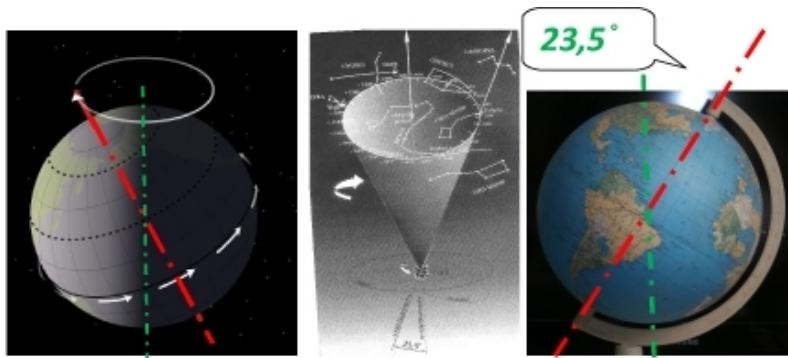
él (mozog, esetleg kering
az
„állónak” tekintett körül)

2. eset **NaP** **HoLd**



A 2. esetben
Két körrel:
a **Nap** és a
Földet
helyettesítő
Hold

Rumi Tamás: *Két kör* c. könyve



a két tengely közötti bezárt **szög (23,5°)** a **Föld forgásával kapcsolatos** geofizikai jellemző.

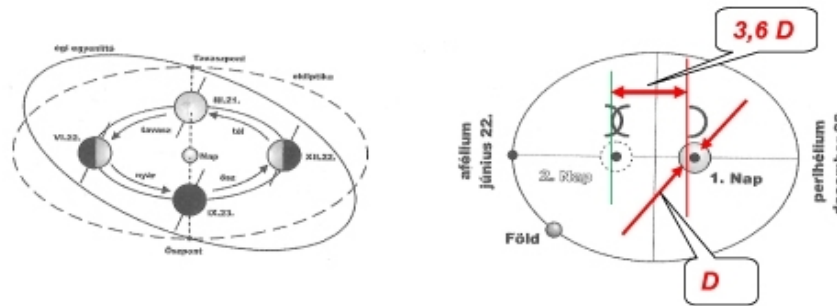
forgás

A Föld bolygó Nap körüli ellipszis pályája második gyújtópontjának távolsága az elsőtől (a Nap középpontjától) **3,6 D** (D = Diameter), azaz a Nap átmérőjének 3,6- szorosa.

Itt két távolság (két méret) közötti **arányról** van szó, amely a **bolygó keringésével kapcsolatos** információ.

keringés

Mindkettő „**skálainvariáns**”: azaz léptéktől függetlenül érvényesül.



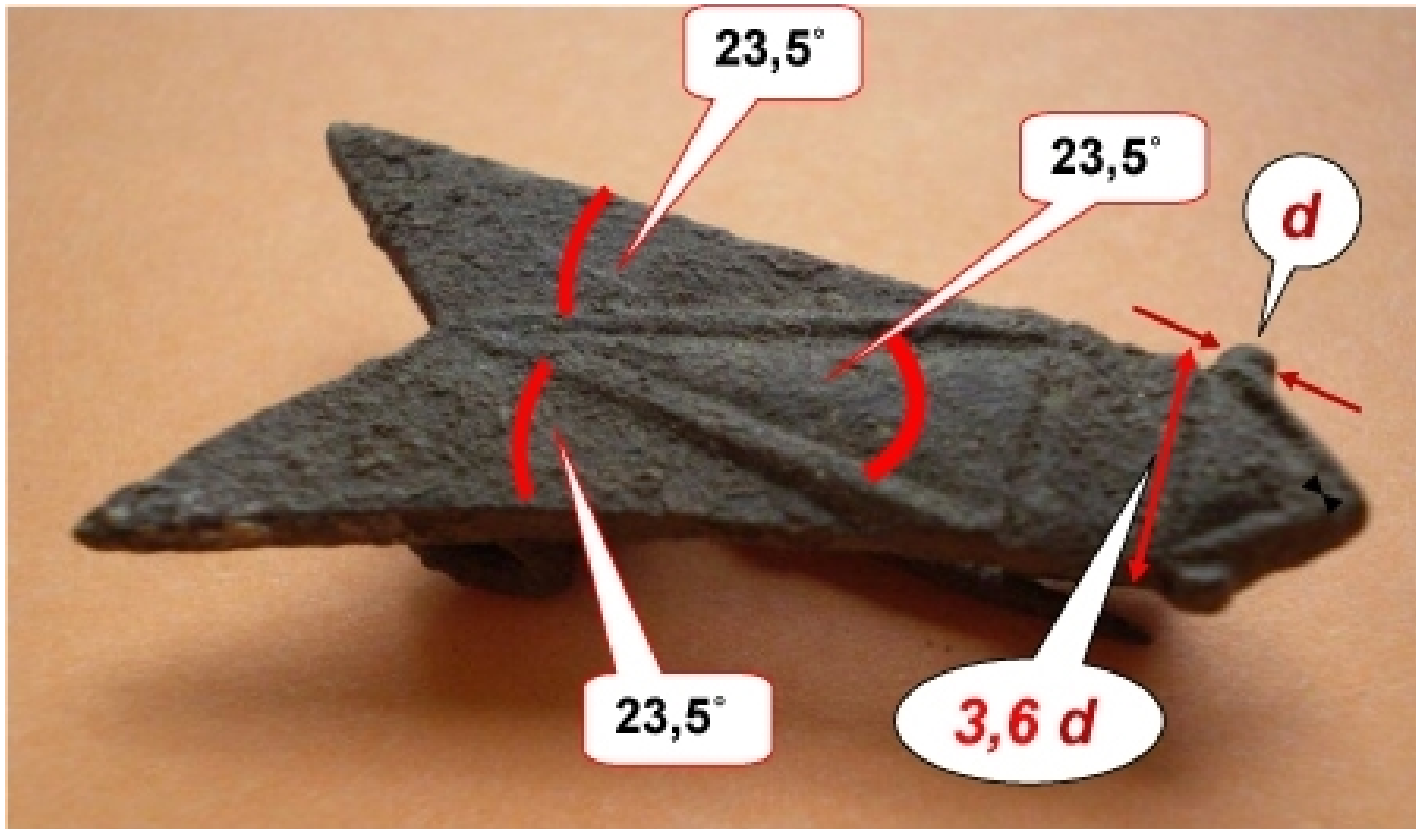
A „Nap – Föld” rendszer jellemzői

A1 Miért van 4 sarka a világnak? **B4**

23,5°

3,6d
d=Nap átmérő

Cikáda fibula



Kapocs **Ég** és **Föld** között, avagy a ruha két széle között